



Naturvärdesinventering inför åtgärder inom Gamlestaden

Göteborgs stad, Västra Götalands län

Diarienummer: 4417/14

Dokumenttitel:	Naturvärdesinventering inför åtgärder inom Gamlestaden
Uppdragsgivare:	Göteborgs Stad, Fastighetskontoret
Projektledare:	Maria Brandt
Konsult:	Jakobi utveckling
Dokumenttyp:	Naturvärdesinventering
Version:	0.2
Projektnummer:	---
Dokumentdatum:	2016-11-15
Inventeringsdatum:	2015-09-02
Projektledare:	Marie Jakobi (Jakobi Utveckling)
Handläggare:	Linnea Ingesdotter (Jakobi Utveckling)
Naturvärdesinventering:	Jakob Sörensen (Calluna AB) och Linnea Ingesdotter
Rapportutformning:	Linnea Ingesdotter
Kartor:	Linnea Ingesdotter, Jakob Sörensen
Foton:	Jakob Sörensen, Marie Jakobi
Kvalitetsgranskning:	Jakob Sörensen

Innehållsförteckning

SAMMANFATTNING

1. BAKGRUND	3
1.1 Uppdrag och syfte	3
1.2 Avgränsning	5
1.3 Allmän beskrivning av området	1
1.4 Områdesskydd	1
2. METOD	3
2.1 Metodbeskrivning.....	3
2.2 Utförande av denna naturvärdesinventering	3
3. RESULTAT OCH SLUTSATSER.....	6
3.1 Naturvärdesobjekt och värdeelement	6
3.2 Skyddsvärda arter	6
3.3 Slutsatser	9
4. REFERENSER.....	10

Bilagor

- 1 Naturmiljökatalog för NVI
- 2 Artlista
- 3 Värdeelement

Sammanfattning

Göteborgs stad detaljplanerar stora områden i närheten av Gamlestads torg, i samarbete med andra aktörer. Gamlestaden kommer med anledning av detta att genomgå en omfattande förändring i syfte att skapa en blandstad med ett varierande innehåll av kontor, bostäder, kultur- och fritidsaktiviteter samt service.

En naturvärdesinventering (NVI) utfördes den 2 september 2015. Vid naturvärdesbedömningen användes SIS-standarden för naturvärdesinventeringar (SS 199000:2014). NVI innebär identifiering av geografiska områden som har betydelse för biologisk mångfald. Områden med förhöjda naturvärden avgränsas som naturvärdesobjekt. De klassificeras och beskrivs utifrån naturvärden och dess betydelse för den biologiska mångfalden. I denna inventering har klasserna 1 - 4 identifierats.

Inventeringsområdet sträcker sig på båda sidor om Säveån och innefattar industriområden, Sävenäs herrgård, infrastruktur samt Säveån. Total area är cirka 45 hektar.

Under inventeringen klassades tio områden som naturvärdesobjekt i klasserna 1-4. Av dessa bedömdes ett område ha naturvärdesklass 1 "högsta naturvärde", ett naturvärdesklass 2 "högt naturvärde", två naturvärdesklass 3 "påtagligt naturvärde" och sex områden naturvärdesklass 4 "visst naturvärde". I området pekades fem biotopskyddade alléer ut liksom 102 värdeelement i form av träd som ansågs viktiga för den biologiska mångfalden genom storlek, ålder och skyddsvärde.

Områdets främsta naturvärden är knutna till vattnet (Säveån), det närmaste området kring Säveån samt till de stora och grova träden i området, vilka i vissa fall har håligheter. Grenar som hänger långt ut över vattnet kan användas av bland annat kungsfiskare som rastplats och vid födosök. Grova, ihåliga träd hyser bland annat insekter, som kan förekomma i stor artrikedom, och utgöra föda för fåglar. Vegetationszonen längs med Säveån utgör ett skydd för djur i vattendraget och minskar utsattheten och störningarna.

De utpekade naturvärdena är känsliga för grundvattensänkning och ytterligare fragmentering (det vill säga nedtagande av vegetation, fler spridningsbarriärer, ökad dödlighet och ökad förorenings-spridning). Säveån är känslig för förlust av vegetationsbården längs med strandkanten. Förekommande djurarter har anpassat sig till rådande nivåer avseende buller och luft, men ökade nivåer skulle kunna orsaka utarmning av arter. Växter skulle även kunna påverkas av ökade nivåer av luftföroreningar. Flertalet fågelarter i området är beroende av större träd och är känsliga för störningar eller förlust av dessa.

För att de ekologiska funktionerna i området ska bevaras behöver särskild hänsyn tas till Säveån, vegetationsbården längs med strandkanten och de grova träden som är viktiga för fågellivet i området. Vegetationsbården längs Säveån bör bevaras i största möjliga mån. Om delar av vegetationsbården behöver tas ned, bör återplantering av likvärdig växlighet ske för att bevara den skyddade zonen mellan bebyggelsen och vattendraget och dess funktion som spridningskorridor.

Naturvärdesobjekt och naturvärdesklassade områden, särskilt klass 1 och 2, men även lägre klasser, kan vara känsliga ur ekologisk synpunkt. I hushållningsbestämmelserna 3 kap 3§ miljöbalken står att "mark- och vattenområden som är särskilt känsliga från ekologisk synpunkt skall så långt som möjligt skyddas mot åtgärder som kan skada naturmiljön".

Om alléer som åtnjuter generellt biotopskydd skulle påverkas behöver dispens sökas hos Länsstyrelsen.

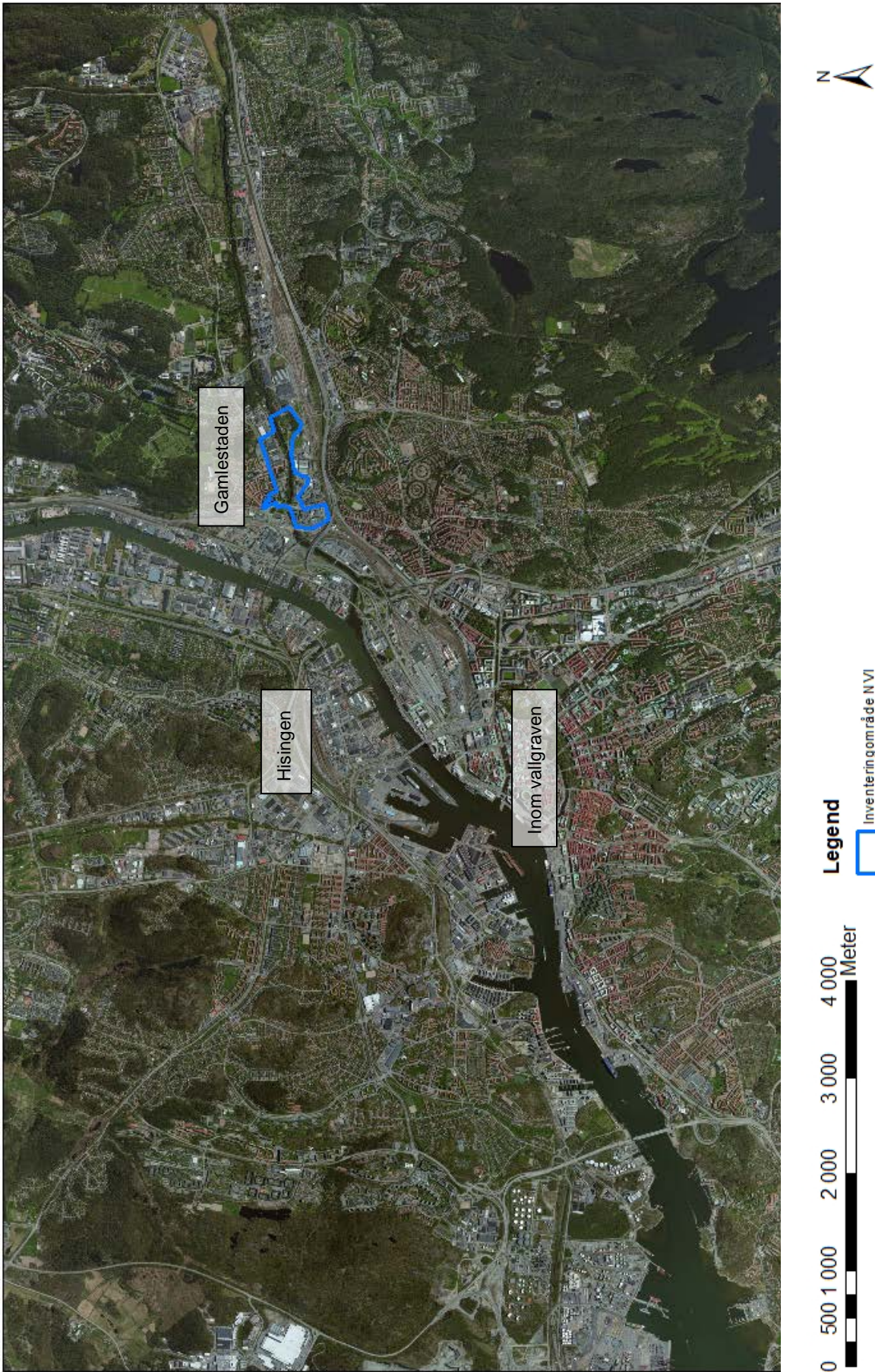
1. Bakgrund

1.1 Uppdrag och syfte

Göteborgs Stad, i samarbete med andra aktörer, detaljplanerar områden öster om Gamlestads torg i stadsdelen Gamlestaden i östra delen av Göteborgs kommun, se figur 1. Om detaljplanerna genomförs kommer Gamlestaden att genomgå en omfattande förändring i syfte att skapa en blandstad med ett varierande innehåll av kontor, bostäder, kultur- och fritidsaktiviteter samt service.

I planerna ingår att riva sex av de befintliga broarna över Säveån, bygga fyra nya broar och en tunnel/överdäckning mellan Artillerigatan och Slakthusgatan samt att vidta åtgärder i anslutning till Säveån för att minska risken för ras, skred och förhindra översvämning. Ett sammanhängande grönt promenadstråk planeras utmed Säveån. Åtgärderna illustreras i figur 2.

Denna rapport redovisar en naturvärdesinventering (NVI) inom de områden där utbyggnad planeras. Syftet med NVI är att lokalisera miljöer med förhöjda naturvärden samt förekomster av skyddsvärda arter. NVI:n kommer att utgöra underlag till miljökonsekvensbeskrivning (MKB) för ansökan om tillstånd för vattenverksamhet samt MKB för detaljplaner i området.



Figur 1. Översiktskarta med inventeringsområde. (ESRI, 2015)



- | | |
|---|--|
| 1. Ny gångbro över Säveån vid Gamlestadens fabriker | 16. Erosionsskydd |
| 2. Befintlig gång- och cykelbro – ska rivas | 17. Befintlig stödmur |
| 3. Ny vägbro för Gamlestadsvägen | 18. Ny stödmur |
| 4. Befintlig bro för Gamlestadsvägen – ska rivas | 19. Ny stödmur – befintlig stödmur ska rivas |
| 5. Ny vägbro för Hornsgatan | 20. Kyl- och transformatorstation – ska rivas |
| 6. Sjukstugebron – ska rivas | 21. Ny träbrygga |
| 7. Järnvägsbro vid SKF – ska rivas | 22. Erosionsskydd |
| 8. Stallmästarebron – ska rivas | 23. Erosionsskydd |
| 9. Bro för fjärrvärmeledning – ska rivas | 24. Erosionsskydd |
| 10. Ny vägbro för Ryttmästaregatan | 25. Stängsel – ska rivas |
| 11. Planerad vägtunnel (för närvarande ej aktuell) | 26. Geotekniska förstärkningsåtgärder |
| 12. Befintlig gång- och cykelbro öster om Gamlestadsvägen | 27. Geotekniska förstärkningsåtgärder |
| 13. Befintlig stödmur - ska höjas | 28. Befintlig gång- och cykelbro över Säveån väster om Gamlestadens fabriker |
| 14. - | 29. Befintlig dränpumpsanläggning |
| 15. Erosionsskydd | |

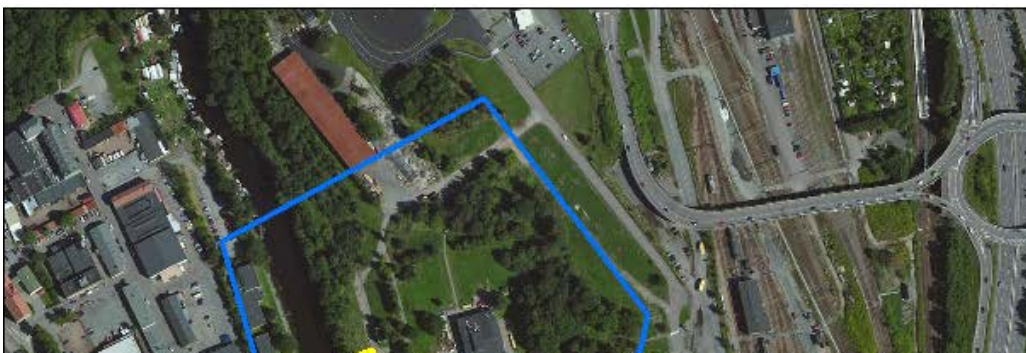
Figur 2. Planerade åtgärder inom Gamlestaden samt befintliga vatten- och miljödömmar (Åtgärd 11 och 14 ej längre aktuella 2017-08-28).

1.2 Avgränsning

Inventeringsområdet redovisas i figur 1 och 3. Total area är cirka 45 hektar.

Inventeringsområdet har bestämts utifrån möjligt influensområde för de effekter och konsekvenser som de planerade åtgärderna skulle kunna ge upphov till. När delar av ett naturområde skulle kunna påverkats som varit del av ett större naturområde, har hela området tagits med, för att effekter och konsekvenser av en åtgärd ska kunna bedömas. Undantag har gjorts i östra delen närmast Säveån, då detta område är mycket stort, samt väster om den planerade tunneln, då influensområdet från tunneln av grundvattensänkning var okänt vid inventeringstillfället. Om det visar sig att dessa områden behöver inventeras kan NVI kompletteras senare. Delar av området inom Gamlestadstorg etapp 1 har undantagits från NVI då tillstånd redan finns för detta område och det kommer att bebyggas inom kort.

Inventeringen utfördes på fältnivå med detaljeringsgraden medel och tillägg enligt tabell 1 (se avsnitt 2.2).



1.3 Allmän beskrivning av området

Inventeringsområdet ligger inom stadsdelen Gamlestaden i Göteborg (figur 1 och figur 3).

Stadsdelen Gamlestaden är ett fungerande lokalsamhälle med bostäder, skolor, verksamhetsområden, butiker och kontor.

Inventeringsområdet består främst av mark för verksamhetsområden, trevånings bostadshus och infrastruktur. Genom området rinner Säveån, vilken kantas av grova träd med uthängande grenar i de mellersta delarna av inventeringsområdet och av yngre lövträd och sly i de östligare delarna. I den södra delen av inventeringsområdet ligger Sävenäs herrgård omgiven av parkmark. Parkmiljön är till största delen gräsmatta med spridda lövträd och alléer.

Tillgängligheten till Säveån hindras i de östra delarna av utredningsområdet av stängsel för verksamhetsområde. Längs med stora delar av Säveån finns erosionskydd. Säveån mynnar i Göta älv väster om Gamlestaden.

De naturmiljöer som finns kvar i området idag, bär spår av tidigare generationers markanvändning. Säveån och Göta älv har historiskt sett varit ett strategiskt handelsstråk. Redan 1473 anlades staden Nya Lödöse vid Säveåns mynning. Omgivningarna runt staden användes till jordbruk. Innan Nya Lödöse anlades användes markerna som betesjordar (Nya Lödöse, 2013_2). Staden var under en tid en av de tre största utskeppningshamnarna för varor från Götalandskapen. Staden Göteborg grundas år 1621 och år 1624 förlorade Nya Lödöse sina stadsrättigheter. När de sista stadsborna flyttat in till Göteborg delades markerna upp i olika landerier/jordbruksfastigheter. Markerna användes till odling av landerierna, bland annat på Sävenäs herrgård, och bidrog till försörjningen av Göteborg (Nya Lödöse, 2013_1). Senare övergick markanvändningen till mer industriell karaktär med sockerbruk följt av ett spinneri. 1907 grundades SKF i Gamlestaden.

1.4 Områdesskydd

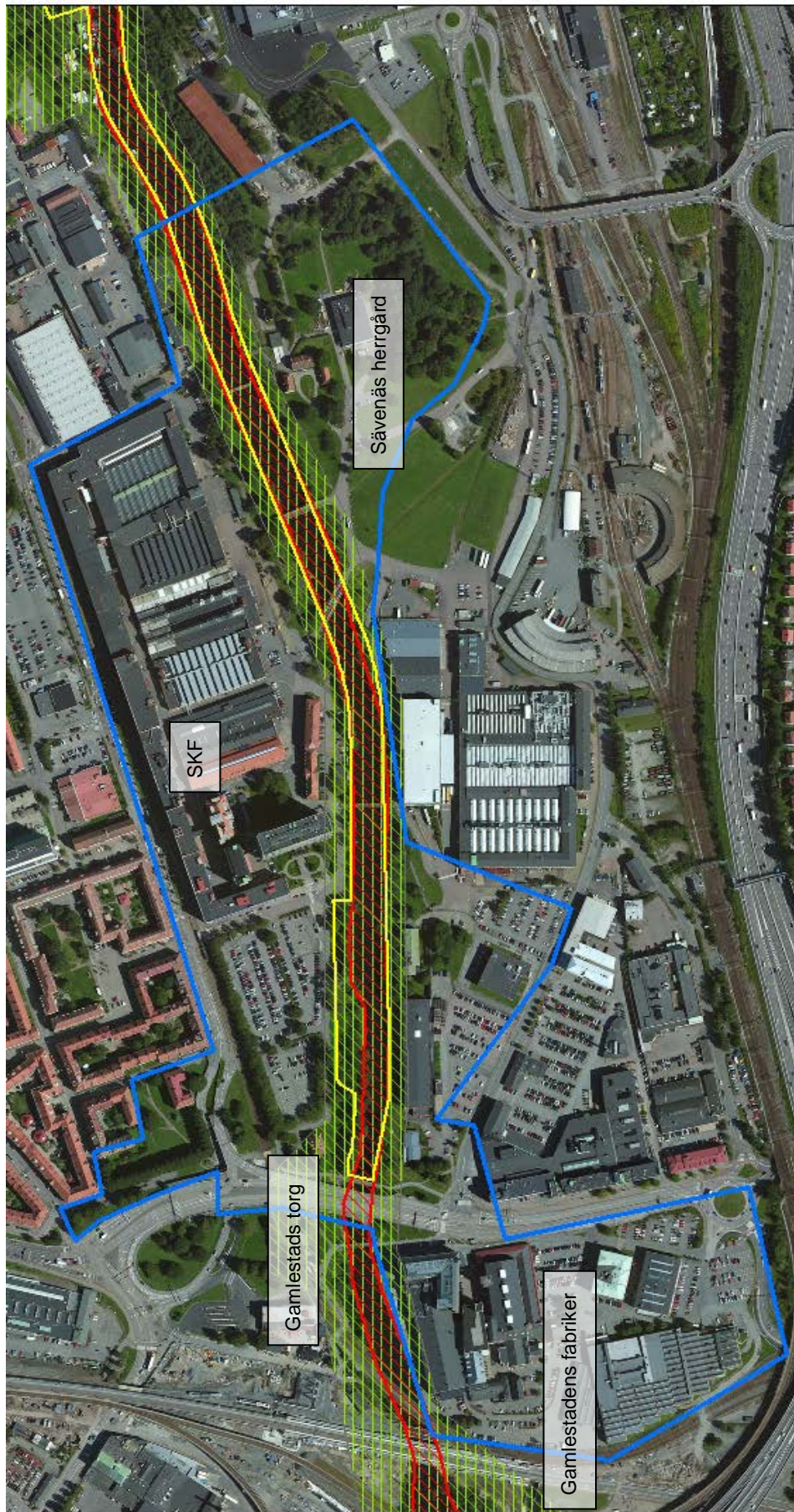
Skyddade områden i och i anslutning till inventeringsområdet visas i figur 4.

Broarna över Säveån ligger inom Natura 2000-området Säveån (SE0520183) enligt MB 7 kap 27§ och habitatdirektivet (92/43/EEG). Natura 2000-området avser att bevara en långsiktigt livskraftig laxstam av säveålxaxen, goda livsbetingelser för kungsfiskare samt ett naturligt större vattendrag av fennoskandisk typ (Länsstyrelsen, 2005). Natura 2000-området utgör även riksintresse enligt MB kap 4.

Säveån omfattas också av riksintresse för naturvård Säveån, Nääs, Öjared och Aspen (NRO 14148) enligt MB 3 kap 6 §. Värdena i riksintresset utgörs av den värdefulla laxstammen (säveålxax), lek- och uppväxtområden för lax och öring, det rika fågellivet vid sjön Sävelången och den artrika fiskfaunan i sjön Aspen (Länsstyrelsen Västra Götaland, 2000).

Säveån omfattas även av strandskydd enligt MB kap 7. Strandskyddet inkluderar, på större delen av sträckan, endast vattendraget. Ett markområde med vegetation på den norra delen av Säveån, mellan Gamlestadsvägen och SKF, omfattas också av strandskyddet, se figur 4. Strandskyddet syftar till att långsiktigt trygga förutsättningarna för allemansrättslig tillgång till strandområden, och bevara goda livsvillkor för djur- och växtlivet på land och i vatten.

Utöver Säveån, som utgör Natura 2000-område samt utgör riksintresse för naturvård, ligger närmaste Natura 2000-område och riksintresse för naturvård ca 3 km norr om inventeringsområdet (Natura 2000 Lärjeån SE0520167 och riksintresse Lärjeån NRO-14-147).



Figur 4. Inventeringsområde och skyddade områden (ESRI, 2015).

2. Metod

I arbetet med att kartlägga området har den standardiserade metoden Naturvärdesinventering, nivå fält medel (SS 199000:2014) använts. Nedan beskrivs metoden i korthet. För fullständig metodbeskrivning, se Svensk standard SS 199000:2014 (SIS 2014_1, SIS 2014_2).

2.1 Metodbeskrivning

En naturvärdesinventering innebär identifiering av geografiska områden av betydelse för biologisk mångfald. Områden med förhöjda naturvärden, så kallade naturvärdesobjekt, avgränsas och beskrivs. Naturvärdesobjektets betydelse för den biologiska mångfalden (naturvärdet) bedöms enligt en bedömningsskala (klass 1 till 4). Ibland avgränsas även så kallade landskapsobjekt. Landskapsobjekt kompletterar naturvärdesobjekt och innebär att naturvärde av landskapsekologisk karaktär ska redovisas som geografiska områden.

En naturvärdesbedömning görs utifrån två kriterier:

1. Ekologiska förutsättningar för biologisk mångfald och hotade eller sällsynta biotoper.
2. Förekomsten av naturvårdsarter (arter som omfattas av artskyddsförordningen, typiska arter beslutade av EU-kommissionen, rödlistade arter och signalarter) eller artdiversitet. Ytterligare naturvårdsarter kan användas vid inventeringen, med motivering till varför de är valda.

Om naturvärdesbedömningen av någon anledning inte kan ge ett säkert resultat ska det anges att bedömningen är preliminär.

De två kriterierna för naturvärdesbedömningen vägs samman och resulterar i en naturvärdesklass. Naturvärdesklasserna är i grundutförandet indelade i tre olika klasser (1-3) och en fjärde klass kan läggas till. Naturvärdesklasserna beskrivs i tabell 2.

För terrestra biotoper (landmiljöer) gäller att fältinventering ska utföras under perioden 1 april – 31 oktober i södra Sverige.

2.2 Utförande av denna naturvärdesinventering

Denna NVI är utförd på nivå **fält medel**, vilket innebär att inventeringen identifierar och avgränsar naturvärdesobjekt ned till en yta av 0,1 ha, alternativt linjeformade objekt med en längd på 50 meter eller mer, och en bredd på 0,5 meter eller mer. Inventeringen är utförd med tilläggen ”naturvärdesklass 4”, ”generellt biotopskydd” och ”värdeelement”.

Tabell 1. Beskrivning av tillägg i NVI.

Tillägg	Beskrivning
<i>Naturvärdesklass 4</i>	Naturvärdesobjekt med naturvärdesklass 4 – Visst naturvärde – identifieras och avgränsas.
<i>Generellt biotopskydd</i>	Områden som omfattas av generellt biotopskydd enligt miljöbalken 7 kap 11§ och förordningen om områdeskydd identifieras och kartläggs.
<i>Värdeelement</i>	Element som är särskilt viktiga för områdets naturvärden eftersöks, kartläggs och redovisas.

I tillägget värdeelement har träd med en diameter större än 5 dm tagits med samt rödlistade träd. Träd som är delar av biotopskyddade alléer har tagits med även om inte det specifika trädet är över 5 dm i diameter.

Kartanalyserna har utförts i ArcGIS 10.3 och koordinatsystemet SWEREF99_TM.

Inventeringen utfördes den 2 september 2015. Jakob Sörensen (Calluna AB) gjorde bedömningarna och granskade rapporten, Linnea Ingesdotter (Jakobi Utveckling) skrev rapporten och gjorde kartorna.

Tabell 2. Beskrivning av naturvärdesklasser.

Naturvärdesklass	Förtydligande	Ungefärlig klass i nationella inventeringar
<i>Högsta naturvärde – naturvärdesklass 1</i>	Varje enskilt område bedöms vara av särskild betydelse för att upprätthålla biologisk mångfald på nationell eller global nivå.	
<i>Högt naturvärde – naturvärdesklass 2</i>	Varje enskilt område bedöms vara av särskild betydelse för att upprätthålla biologisk mångfald på regional eller nationell nivå.	Skogsstyrelsens nyckelbiotoper, lövskogsinventeringens klass 1 och 2, ängs- och betesmarksinventeringens <i>aktiva objekt</i> , ängs- och hagmarksinventeringen klass 1-3, ädellövskogsinventeringen klass 1 och 2, skyddsvärda träd enligt åtgärdsprogrammet, våtmarksinventeringen klass 1 och 2, rikkärrsinventeringen klass 1-3, limniska nyckelbiotoper, skogsbrukets klass <i>urvatten</i> , värdekärnor i naturreservat samt fullgoda Natur 2000-naturtyper. Detta förutsatt att de inte uppfyller naturvärdesklass 1.
<i>Påtagligt naturvärde – naturvärdesklass 3</i>	Varje enskilt område behöver inte vara av särskild betydelse för att upprätthålla biologisk mångfald regionalt, nationellt eller globalt, men det bedöms vara av särskild betydelse att den totala arealen bibehålls eller blir större, samt att den ekologiska kvalitén bibehålls eller förbättras.	Ängs- och betesmarksinventeringen klass <i>restaurerbar ängs- och betesmark</i> , Skogsstyrelsens <i>objekt med naturvärden</i> , lövskogsinventeringens klass 3, ädellövskogsinventeringen klass 3, våtmarksinventeringen klass 3 och 4 samt skogsbrukets klass <i>naturvatten</i> .
<i>Visst naturvärde – naturvärdesklass 4</i>	Varje enskilt område behöver inte vara av betydelse för att upprätthålla biologisk mångfald regionalt, nationellt eller globalt, men det bedöms vara av betydelse att den totala arealen bibehålls eller blir större, samt att den ekologiska kvalitén bibehålls eller förbättras.	Motsvarar inte någon klass i de större nationella inventeringarna. Motsvarar ungefär generell biotopskydd som inte uppfyller kriterier för högre naturvärdesklass.

3. Resultat och slutsatser

3.1 Naturvärdesobjekt och värdeelement

Resultatet av naturvärdesinventeringen redovisas i tabell 3, figur 5 och bilaga 1.

Naturvärdesinventeringen pekade ut tio naturvärdesobjekt. Av dessa har ett område fått naturvärdesklass 1 "högsta naturvärde", ett område naturvärdesklass 2 "högt naturvärde", två områden naturvärdesklass 3 "påtagligt naturvärde" och sex områden naturvärdesklass 4 "visst naturvärde". Områdenas naturvärden är främst knutna till större träd, alléer och vattendraget Sävån. Värdeelement pekades ut i form av 102 träd. Flertalet utgörs av de rödlistade arterna ask (EN) och alm (CR). Värdeelementen redovisas i bilaga 3 till detta dokument.

Inom inventeringsområdet pekades fem alléer ut som naturvärdesobjekt (tabell 3 och figur 5). Samtliga åtnjuter biotopskydd enligt MB 7 kap 11§. Av dessa är naturvärdesobjekt 4 en hamlad allé med kastanjer och lindar, naturvärdesobjekt 6, 8 och 9 lindalléer och naturvärdesobjekt 7 en lönnallé.

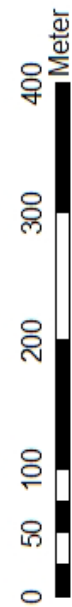
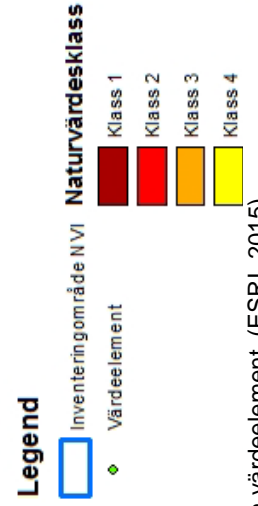
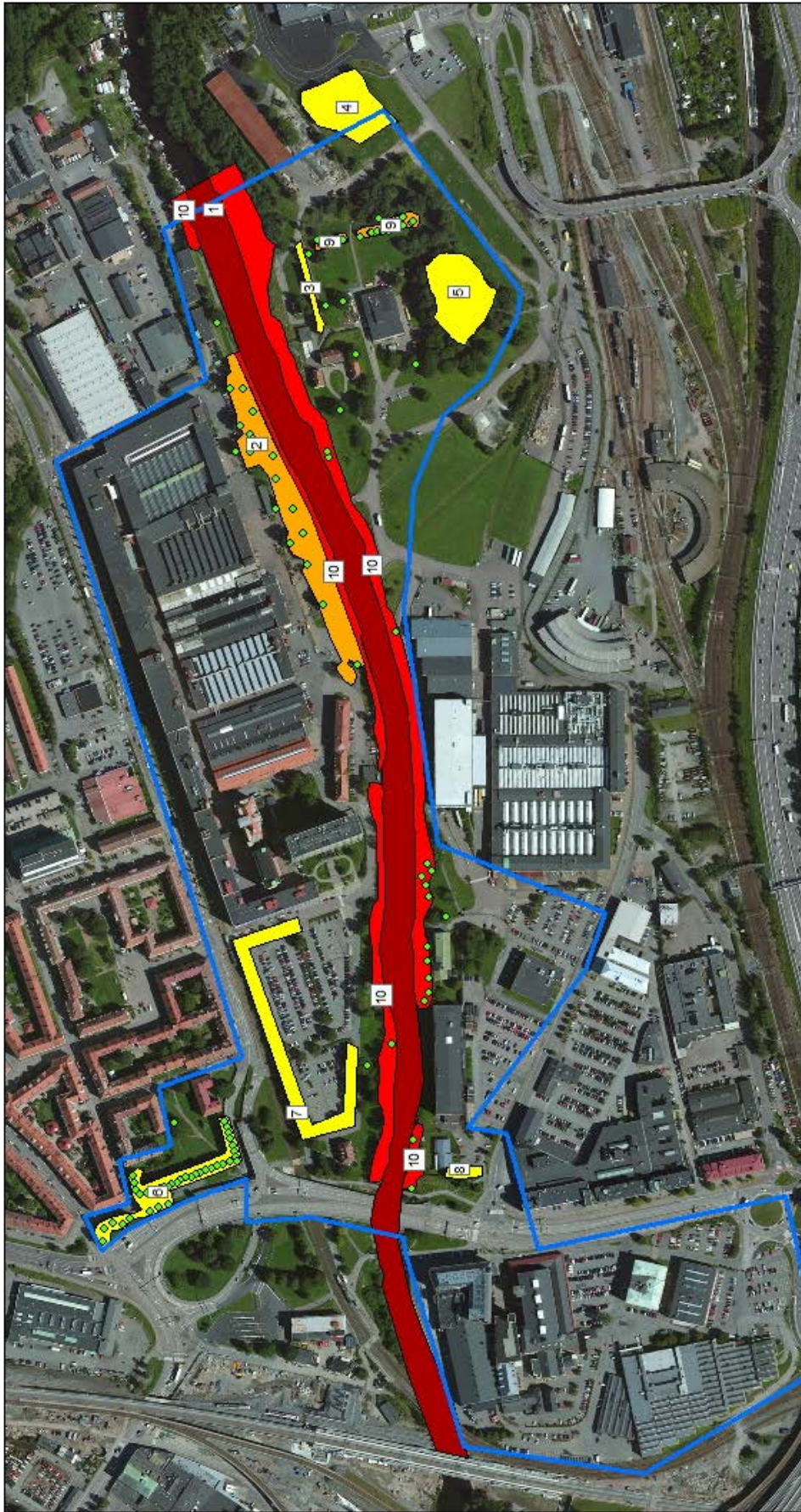
3.2 Skyddsvärda arter

Arter som observerades i området under naturvärdesinventeringen och tidigare rapporterade observationer redovisas i bilaga 2.

Sammanfattningsvis har det i området observerats 12 arter av rödlistade fåglar. Under inventeringen hördes den rödlistade fågeln gröngöling (NT) i område 2, se figur 5 och tabell 3. De rödlistade trädslagen ask (EN) och alm (CR) återfanns på ett flertal platser. Inga rapporter av andra rödlistade djur eller växter finns (Artportalen, 2015).

Tabell 3. Beskrivning av utpekade naturvärdesobjekt.

Objekt	Klass	Naturtyp	Naturvärden
1	1	Antropogen limnisk miljö	Säveån. Viktig vattenmiljö, Natura 2000-område och riksintresse. Viktig för kungsfiskaren och säveålaxen. Har ett högt fågelvärde.
2	3	Park och trädgård	Parkmiljö med gräsmatta och utspridda större träd. Många grova träd och en del jätteträd. En grüngöling (NT) hördes under inventeringen.
3	4	Park och trädgård	Allé med 4 kastanjer och 9 lindar, hamlade, 5-7 dm i diameter. Generellt biotopskydd enl. MB 7 kap 11§.
4	4	Park och trädgård	Kulle med en grund från tidigare vattentorn. Björkdominerad med ekslag och enstaka blommande buskar. Kantas av större mur.
5	4	Skog och träd	Skogsdunge med lövträd som är kraftigt påverkat. Arterna ask (EN), ek, lönn, alm (CR) och hassel noterades i området. En bäck är kulverterad genom området (Munkebäcken) och syns i dagen i mitten av området.
6	4	Infrastruktur och byggd mark	Lindallé med lindar som är 5-6 dm i diameter. 8 träd i söder, 19 i väster, 3 i norr och 8 på andra sidan vägen, väster om den västra trädraden. Generellt biotopskydd enl. MB 7 kap 11§.
7	4	Infrastruktur och byggd mark	Lönnallé som är 2-4 dm i diameter med buskage under träden. Generellt biotopskydd enl. MB 7 kap 11§.
8	4	Infrastruktur och byggd mark	Allé med 5 lindar, lite håligheter och 4-6 dm i diameter. Generellt biotopskydd enligt MB 7 kap 11§.
9	4	Park och trädgård	Allé med grova hamlade lindar. Död ved. Viktig för insekter, fåglar, fladdermöss och kryptogamer. Generellt biotopskydd enl. MB 7 kap 11§.
10	2	Limnisk strand	Strandzonen till Säveån. Skyddszon, stora delar har erosionsskydd. Träd av blandad ålder och trädslag som beskuggar Säveån. Viktig spridningskorridor för fåglar och andra djur.



Figur 5. Resultat av NVI med utpekade naturvärdesobjekt och värdelement. (ESRI, 2015)

3.3 Slutsatser

Områdets främsta naturvärden är knutna till vattnet, det närmaste området kring Sävån samt till de stora och grova träden i området vilka i vissa fall har håligheter. Grenar som hänger långt ut över vattnet kan användas av vissa fåglar, bland annat kungsfiskare, som rastplats eller vid födosök. Gamla och ihåliga träd har ofta en stor artrikedom och hyser insekter som kan utgöra föda för fåglar. Vegetationszonen längs med Sävån utgör ett skydd och en spridningskorridor för djur i vattendraget och den närmaste strandzonen.

Eftersom området är kraftigt exploaterat och fragmenterat utgör Sävån och många av de övriga vegetationsytorna inom utredningsområdet viktiga spridningskorridorer och refugier (viloplats) för växter och djur.

Naturvärdesobjekt och naturvärdesklassade områden, särskilt klass 1 och 2 men även lägre klasser, kan vara särskilt känsliga ur ekologisk synpunkt. I hushållningsbestämmelserna 3 kap 3§ MB står att ”mark- och vattenområden som är särskilt känsliga från ekologisk synpunkt skall så långt som möjligt skyddas mot åtgärder som kan skada naturmiljön”.

De utpekade naturvärdena är känsliga för fragmentering och sänkta grundvattennivåer. Förekommande djurarter har anpassat sig till rådande nivåer avseende buller och luft, men ökade nivåer skulle kunna orsaka utarmning av arter. Växter skulle även kunna påverkas av ökade nivåer av luftföroreningar. Flertalet fågelarter i området är känsliga mot att äldre större träd försvinner.

För att de ekologiska funktionerna i området ska bevaras behöver särskild hänsyn tas till de rödlistade fåglar som har observerats i området. Vegetationsbården längs med Sävån bör bevaras i största möjliga mån. Om delar av den behöver tas ner bör återplantering av växlighet ske för att bevara den skyddade zonen och spridningskorridoren.

Om alléer som åtnjuter generellt biotopskydd påverkas ska dispens sökas. Exempel på möjliga förbättringsåtgärder är kompletteringsplantering i kvarvarande allé eller plantering av ny allé. De nedtagna träden kan lämnas kvar i området som död ved, vilket är bra för bland annat en rik insektsfauna.

4. Referenser

- ArtDatabanken (2015_1). Statens Lantbruksuniversitet. URL: www.artportalen.se. Datum för uttag: 2015-09-01
- ArtDatabanken (2015_2). Rödlistade arter i Sverige 2015. Statens Lantbruksuniversitet, 2015.
- Notisum (2007). Artskyddsförordningen. URL: www.notisum.se. Datum för uttag: 2015-09-07
- ESRI (2015). DigitalGlobe, GeoEye, Earthstar Geographics, CNES/Airbus DS, USDA, USGS, AEX, Getmapping, Aerogrid, IGN, IGP, swisstopo, och the GIS User Community
- Länsstyrelsen (2015). Infokarta. URL: ext-webbgis.lansstyrelsen.se/vastragotaland/infokartan/
Datum för uttag: 2015-09-01
- Länsstyrelsen (2005). Bevarandeplan för Natura 2000-område – SE0520183 Säveån, nedre delen. 2005.
- Länsstyrelsen Västra Götaland (2000). Värdebeskrivningar - Riksintresse för Naturvård, Västra Götalands län. Reviderad 2008.
- Toreld, C., Rolöf, M. (ed.) (2013_1). Nya Lödöse – Staden under Gamlestaden. 2013_I. Arkeologiska undersökningar i Gamlestaden 1. Riksantikvarieämbetet UV Väst, Bohusläns museum/Västarvet och Rio kulturkooperativ. Bording AB, Borås 2013.
- Toreld, C., Rolöf, M. (ed.) (2013_2). Nya Lödöse – Staden under Gamlestaden. 2013_II. Arkeologiska undersökningar i Gamlestaden 2. Riksantikvarieämbetet UV Väst, Bohusläns museum/Västarvet och Rio kulturkooperativ. Bording AB, Borås 2013.
- SIS (2014_1). Naturvärdesinventering avseende biologisk mångfald (NVI) – Genomförande, naturvärdesbedömning och redovisning. SIS 199000:2014. Publicerad 2014-06-25, utgåva 1.
- SIS (2014_2). Naturvärdesinventering avseende biologisk mångfald (NVI). Teknisk rapport. SIS-TR 199001:2014. Publicerad 2014-06-25, utgåva 1.

Bilaga 1. Naturmiljökatalog

1. Säveån - antroprogen limnisk miljö

Klass 1

“Högsta naturvärde”
(preliminär bedömning)

Naturvärde:

Området har högt art- och biotopvärde. Vattendraget är en del av det fennoskandiska vattendraget Säveån som mynnar i Göta älv. I vattendraget finns den unika laxstammen Säveålxaxen och ån utgör ett viktigt vandringsstråk för många fågelarter så som kungsfiskare (VU), stare (VU) och strömstare.



Beskrivning:

Området innefattar vattendraget Säveån och ingår i Natura 2000-område (SE0520183) enligt MB kap 7, 27§, habitatdirektivet (92/43/EEG) och riksintresse för naturvård (NRO 14148) enligt MB kap 3. Säveån rinner i öst-västlig riktning genom inventeringsområdet. Vattendragets bredd varierar mellan cirka 25 - 35 meter inom inventeringsområdet.

Erosionsskydd finns på den södra sidan av Säveån, från Gamlestadsbron till slutet av inventeringsområdet inom SKF-området där den nya Ryttnästaregatan skall passera. På norra sidan finns erosionsskydd från SKF:s huvudkontor. Bitvis är det i dåligt skick.

Säveån är en viktig vattenmiljö för den unika säveålxaxen. Säveån är en viktig biotop och spridningslokal för fåglar, se fågelinventering utförd under 2015 av Jakobi Utveckling.

2. Parkmiljö – Park och trädgård

Klass 3

“Påtagligt naturvärde”

Naturvärde:

Området är en parkmiljö med påtagligt biotopvärde och visst artvärde. I området finns utspridda, fristående lövträd. Biotopvärdet är främst kopplat till flertalet grova träd (diameter >0,7 m) och ett antal jätteträd (diameter >1 m). Flera av träden har håligheter vilket ökar biotopvärdet. Död ved förekommer inte i området. Träden är en viktig biotop för fåglar och insekter. Vildkanin sågs under inventeringen.



Beskrivning:

Området ligger på den norra sidan om Sävån, från mitten av inventeringsområdet till den östra gränsen och består av en parkmiljö med markskikt bestående av gräs (delar av området klipps regelbundet medan resterande röjs en gång per år). Inget buskskikt finns inom området men trädskiktet består av flera grova träd och jätteträd. De grova träden är lövträd av blandad ålder, vitalitet och art med bland annat ask (EN), alm (CR), lind, bok och ek. Det finns även ett antal ej inhemska trädslag av okänd art. Vissa av träden har beskurits, möjligtvis har de hamlats. Vid inventering av området hördes fågeln gröngöling (NT). Området avgränsas i norr av asfalt och byggnader och i söder av Sävåns strandkant.

3. Allé – Park och trädgård

Klass 4 “Visst naturvärde”

Naturvärde:

Området har visst biotopvärde och obetydligt artvärde. Områdets naturvärden ligger i allén, som troligtvis varit hamlad tidigare. Träden är mellan 5-7 dm i diameter med vissa håligheter i några av träden. Allén är biotopskyddad enligt MB 7 kap 11 §.



Beskrivning:

Området ligger på den södra sidan av Sävån, bakom Sävenäs herrgård. Det sträcker sig i öst-västlig riktning. Området består av en ensidig allé med träd av kastanj och lind, vilka troligtvis har varit hamlade tidigare. Allén går på den norra sidan om vägen som leder fram till herrgården. Allén består av 13 träd: 4 kastanjer och 9 lindar. Lämningar finns av tre träd som stått där tidigare.

4. Lövskog – Park och trädgård

Klass 4 “Visst naturvärde”

Naturvärde:

Området har ett visst biotopvärde och ett obetydligt artvärde. Området ligger delvis utanför inventeringsområdet. Området består av en björkdominerad liten kulle (cirka 10-15 meter hög) med inslag av senvuxna ekar. Några blommande buskar finns uppe på kullen och i fältskiktet finns bland annat kruståtel. På den södra och sydvästra sidan av höjden finns en stödmur för vägen som leder upp på kullen. Vissa delar av muren kan vara biotop för reptiler. Under inventeringen sågs en nötväcka på kullen.



Beskrivning:

Området är en lövdominerad kulle med en husgrund från tidigare vattentorn. Kullen har branta sidor och på den södra sidan finns en mur i två etapper för en väg som leder upp på kullen. Björk dominerar trädskiktet. Enstaka ekar och blommande buskar finns uppe på höjden. Kullen ligger till största delen utanför inventeringsområdet, men den västra delen ingår i inventeringsområdet.

5. Lövskog – Skog och träd

Klass 4 “Visst naturvärde”

Naturvärde:

Området har ett visst biotopvärde och ett obetydligt artvärde. Biotopvärdet finns i ett lövdominerat trädskikt med ask (EN), ek, lönn och alm (CR) med vissa lite grövre träd. Munkebäcken är kulverterad genom området men kommer upp i dagen i mitten av området. I fältskiktet finns bland annat brännässlor och i området står två grövre hasselbuskar.



Beskrivning:

Området består av en trädunge av lövträd söder om Sävenäs herrgård. I mitten av området finns en svacka. I botten av svackan är ett vattendrag synligt, som i övrigt rinner i en kulvert under området.

6. Lindallé – Infrastruktur och byggd mark**Klass 4****“Visst naturvärde”*****Naturvärde:***

Området har ett visst biotopvärde och obetydligt artvärde. Området består av en allé av lindar som kantar en park och en väg. Träden är mellan 5-6 dm i diameter. Allén är biotopskyddad enligt 7 kap 11 § MB.

(Bild saknas)

Beskrivning:

Området ligger på den norra sidan av Sävån, norr om Gamlestads torg. Allén kantar en park och en väg. Vid parken går allén på tre sidor av parken och den sista avgränsas med bostadshus. I den södra delen av parken finns 8 träd i trädraden, i den västra trädraden finns 19 träd och 3 träd finns i den norra. På andra sidan om vägen (väster om den västra trädraden) finns 8 träd.

7. Lönnallé – Infrastruktur och byggd mark**Klass 4****“Visst naturvärde”*****Naturvärde:***

Området har ett visst biotopvärde och obetydligt artvärde. Området är en allé av yngre lönnar med buskage under. Biotopvärdet ligger främst i att allén fungerar som en korridor i området. Stammarna på träden är mellan 2-4 dm i diameter. Små håligheter finns på vissa träd. Ingen död ved finns. Allén har bedömts omfattas av generellt biotopskydd. Enligt 7 kap 11 § MB ska biotopskyddade alléer till övervägande del bestå av vuxna träd. Några riktlinjer när ett träd anses vara vuxet finns inte utan är en bedömningsfråga. I detta fall har träden bedömts som vuxna, även om det är ett gränsfall.

***Beskrivning:***

Området ligger norr om Sävån i kanten av en parkeringsplats mellan SKF och Gamlestads torg. Området består även allé av lönnar som står i kanten av en parkeringsplats. Träden i allén är av yngre karaktär och det finns ett planterat buskskikt under träden.

8. Hamlad lindallé – Infrastruktur och byggd mark Klass 4 “Visst naturvärde”

Naturvärde:

Området har ett visst biotopvärde och obetydligt artvärde. Allén består av fem hamlade lindar som är mellan 4-6 dm i diameter. Lite håligheter finns i träden. Allén är biotopskyddad enligt 7 kap 11 § MB.



Beskrivning:

Området ligger söder om Säveån i den västra delen av inventeringsområdet. I området finns en allé av fem hamlade lindar som står i kanten av en parkering. Lindarna har kontinuerligt hamlats och har senast hamlats för ungefär 5 år sedan. Med tanke på brofästet strax norr om området har det här troligen gått en väg förbi allén.

9. Halmad lindallé - Park och trädgård

Klass 3

"Påtagligt naturvärde"

Naturvärde:

Området har påtagligt biotopvärde och obetydligt artvärde. Området består av en hamlad lindallé med flera grova äldre träd. Rikligt med död ved finns i området. I flera av träden finns håligheter och området kan vara viktigt för fåglar, fladdermöss, kryptogamer och eventuellt insekter. Allén är biotopskyddad enligt 7 kap 11 § MB.

*Beskrivning:*

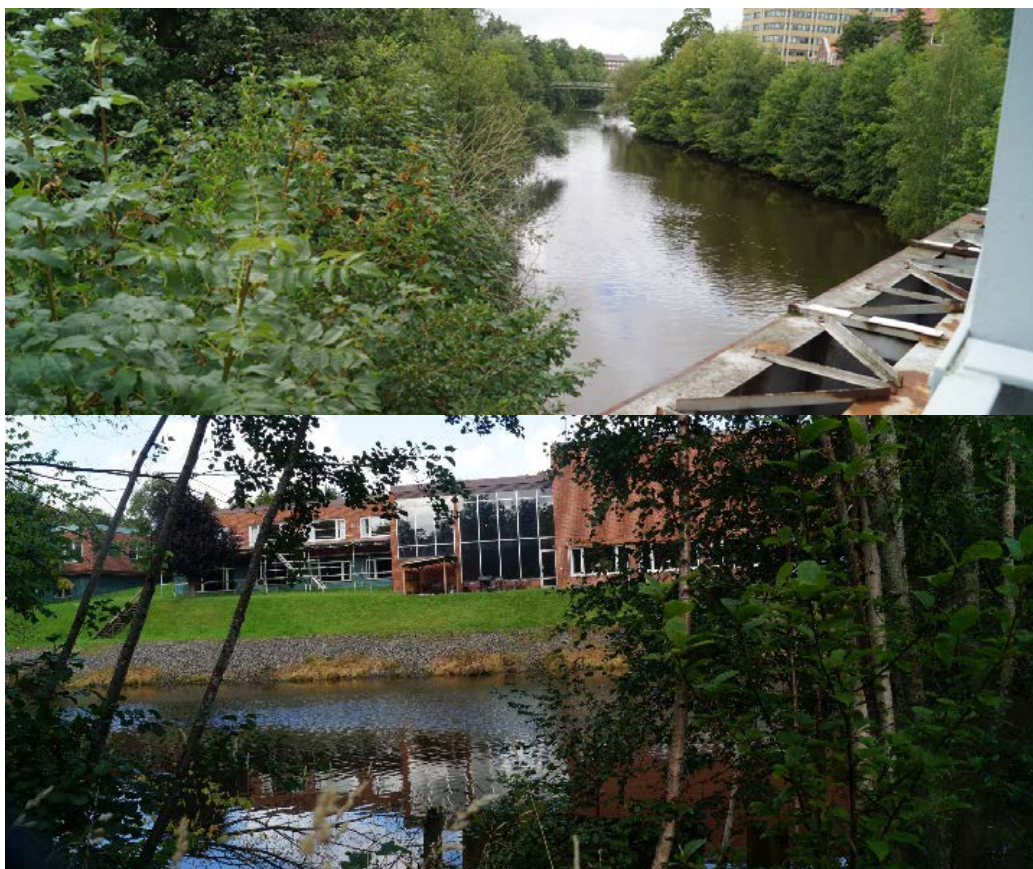
Området ligger söder om Sävån i den östra delen av parkmiljön runt Sävenäs herrgård och går i nordsydlig riktning. Området består av en hamlad lindallé som tidigare kantat en infartsväg till herrgården. Allén har antagligen ursprungligen bestått av två trädrader. Idag finns en nästan intakt trädrad på den västra sidan av den tidigare förmodade vägen. Ett fåtal träd finns på den östra sidan av den förmodade vägen.

10. Strandzon - Limnisk strand

Klass 2 "Högt naturvärde"

Naturvärde:

Området har ett påtagligt biotopvärde och ett högt artvärde. Området överlappar till viss del med Natura 2000-området Säveån. Värdet i området ligger främst i att det är en skyddszon mellan Säveån och den omgivande bebyggelsen. Längs med delar av stranden, främst i den västra delen av inventeringsområdet, finns vegetation som skuggar vattendraget. Vegetationen består av träd och buskar av varierande trädslag av lövträd och kan användas av fåglar och andra djur som spridningskorridor genom det annars starkt exploaterade området. Inslag av död ved finns. Trädskiktet består av bland annat lind, ask (EN), al, pil, alm (CR), lönn, ek och björk. Buskskiktet består av sly av yngre lövträd.



Beskrivning:

Området består av strandzonen på båda sidor om Säveån. Det sträcker sig i öst-västlig riktning genom inventeringsområdet. Naturvärdesobjektet består av fem delområden: två på den södra sidan av ån och tre på den norra (se figur 5 i NVI). Mellan delområdena finns partier utan vegetation som inte uppnår någon naturvärdesklass. Erosionsskydd finns på den södra sidan av Säveån, från Gamlestadsbron till slutet av inventeringsområdet inom SKF-området där den nya Ryttmästaregatan skall passera. På norra sidan finns erosionsskydd från SKF:s huvudkontor. Bitvis är det i dåligt skick. På södra sidan finns flera grova träd, främst i den västra delen av området, och på norra sidan finns något enstaka grövre träd. Östra delen av strandzonen är främst bevuxen med sly i form av yngre lövträd som vuxit upp i erosionsskyddet. Längre i väster ökar åldern och storleken på

växtligheten och grenar hänger längre ut över vattendraget. Trädskiktet består av bland annat lind, ask (EN), al, pil, alm (CR), lönn och björk.

Jakobi

Jakobi Utveckling, Sven Hultins Gata 9D, S-411 08 Göteborg
Telefon +46 70 345 26 09. www.jakobiab.se
Org.nr 720107-5525. Momsregnr SE556997717501.